

PANDIVERE PIIRKONNA TURISMI ARENDAMISE UURING

TAMSALU

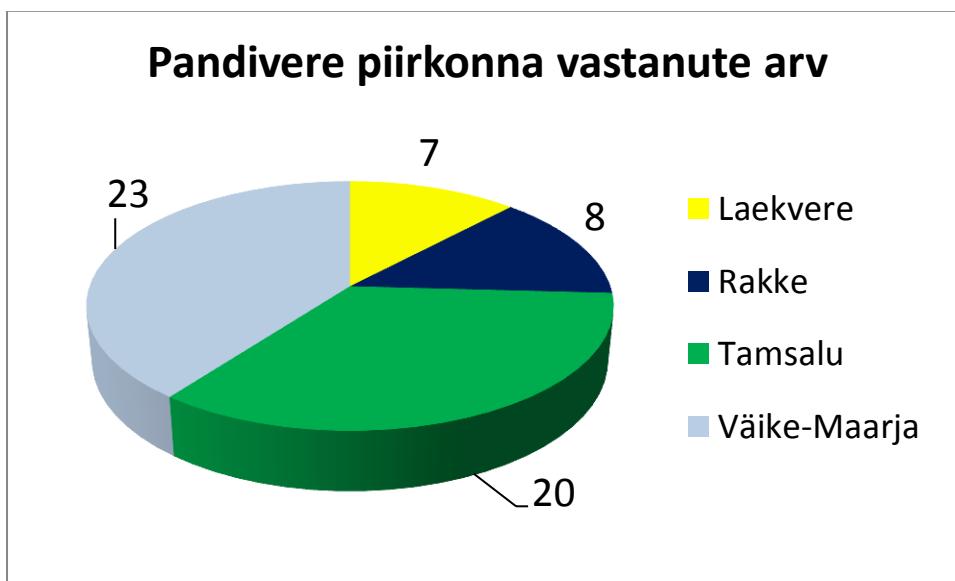
2011

Pandivere piirkonna turismi alane uuring koostati Eesti Maaülikooli magistrand Liina Niinemägi poolt.

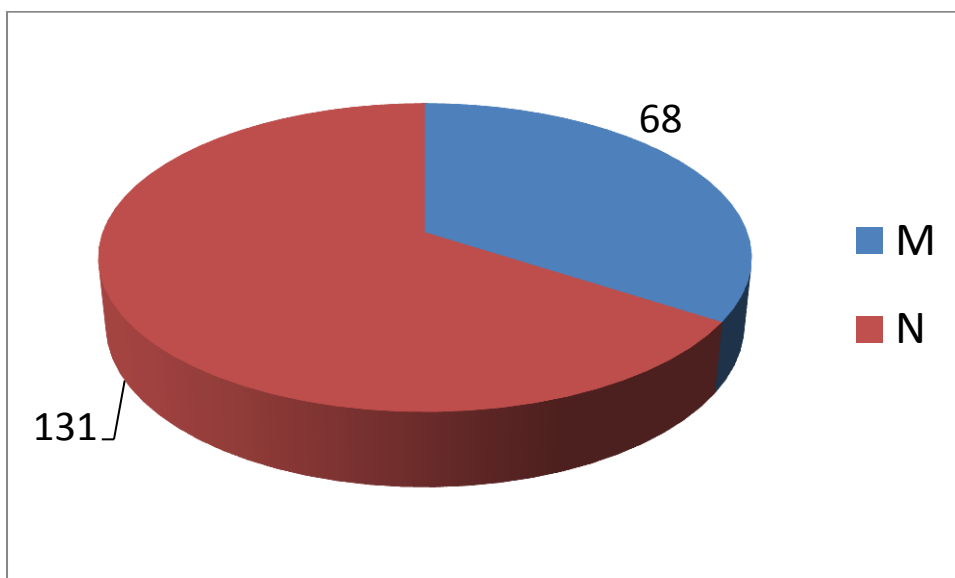
Uuringu läbiviimiseks korraldati küsitlus piirkonna turismisektori esindajate, valdade ametnike, piirkonna elanike ja piirkonda külastavate turistide hulgas.

Kokku saadi 199 küsitlust, neist 123 Lääne-Virumaalt ja 76 mujalt (Tallinn, Tartu, Harjumaa, Ida-Virumaa, Jõgevamaa, Raplamaa, lisaks Soomest ja Peterburist).

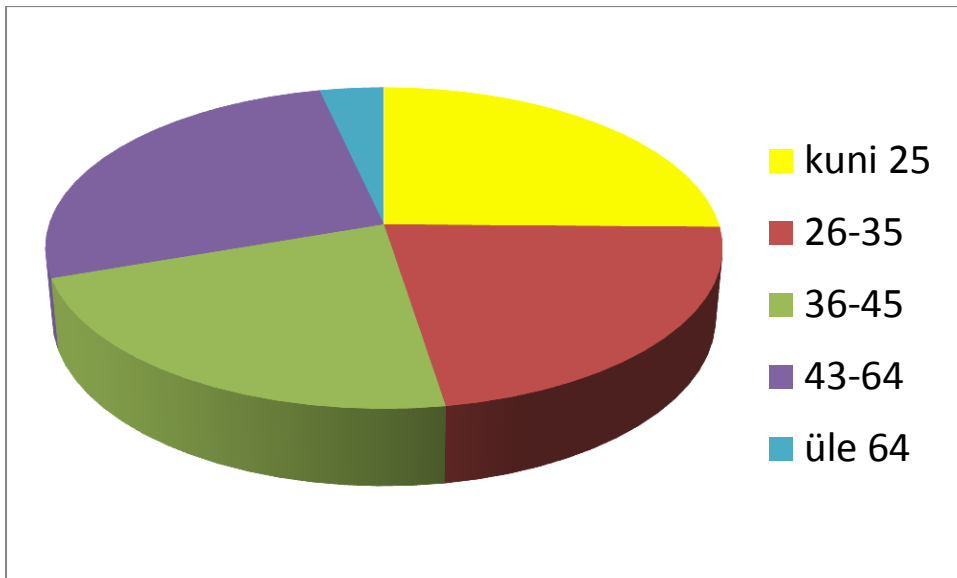
Pandivere piirkonnast saadi vastuseid alljärgnevalt:



Vastanute sooline jagunemine oli alljärgnevalt:



Vastajate vanuseline jaotus oli alljärgnev:



Uuriti ka liikumise viisi, millest selgus, et ühte liikumisviisi kasutas veidi alla 40% vastanutest. 37% kasutas autot. 44% liikles ka jalgsi ja 34% kasutas jalgratast. Valida võis ka mitme variandi vahel. Lisaks olid välja toodud buss, rong ja muud.

Uuringus käsitleti sügavamalt loodusturismi valdkonda.

Selleks uuriti turismi sektori esindajate käest, millised on 20 olulisemat loodusturismi objekti.

Täiendavalt uuriti ka kaua on piirkonnas viibitud, kuid see vajab täiendavat analüüsi, kuna ka kohalikud elanikud vastasid sellele küsimuse. Mujalt tulnute hulgas oli domineervaks lühiajaline külastus.

Vastajatel paluti loodusobjektidele anda hinnang

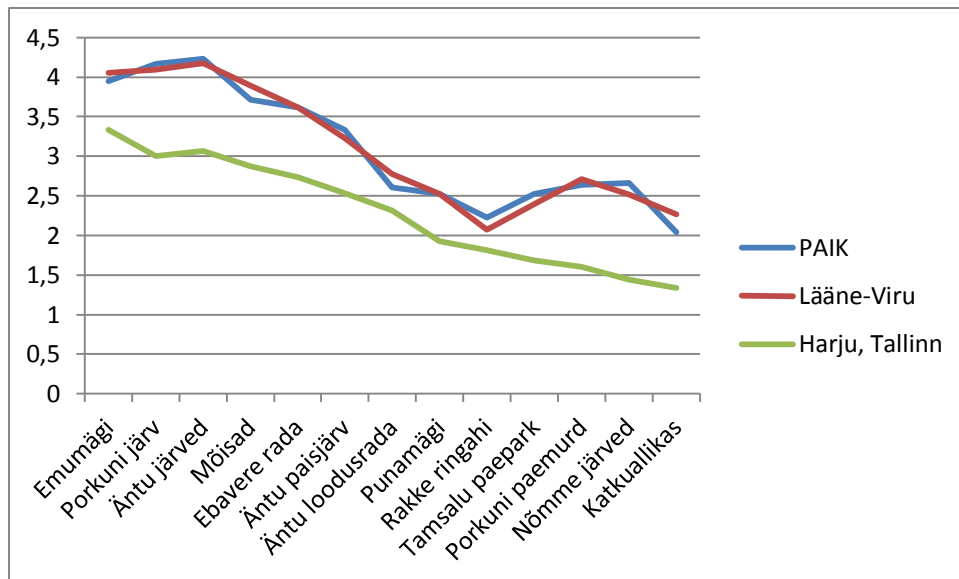
1- Pole külastanud

2-Ei meeldi

3-Tavaline

4-Ilus, huvitav

5-Võrratu, kindlasti külastan veelgi.



Joonisel on toodud erinevate objektide tuntus, kus selgesti eristusid tuntud objektid: Emumägi, Porkuni järv, Äntu järved ja mõisad.

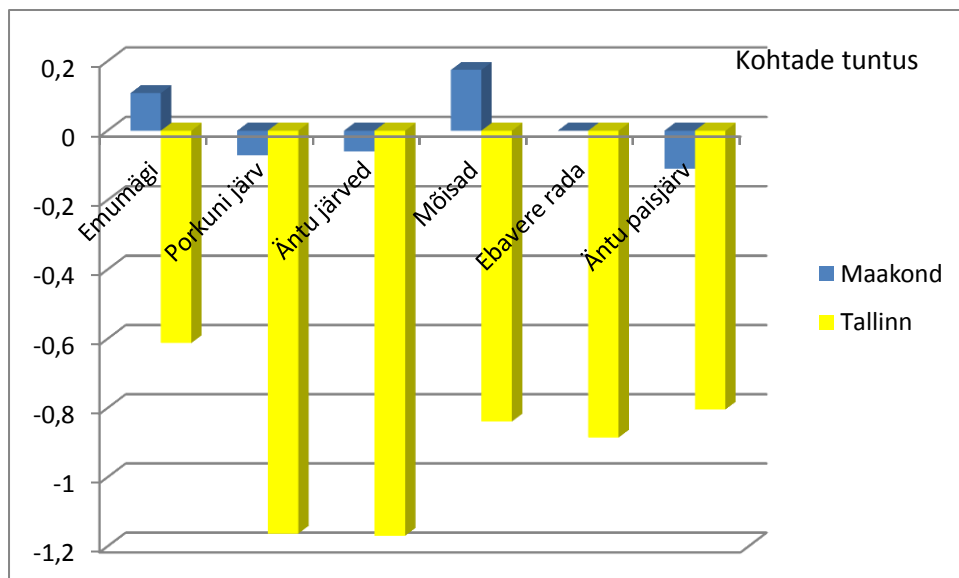
Kohapealsete elanike eelistusi võrreldi Lääne-Virumaa keskmisega, samuti Harjumaalt ja Tallinnast saabunutega.

Piirkonnas oli mitu objekti, mis oli Lääne-Viru maakonna inimestele rohkem tuntud kui Pandivere piirkonna elanikele. Nendeks olid Emumägi, mõisad, Ebavere rajad, Äntu loodusrada ja Porkuni paemurd.

Porkuni järved olid Tallinnast tulnule rohkem võõrad kui Äntu järved, kuid siiske veel tuntav.

Eelkõige olid kohalikele tuntud objektid nagu Tamsalu paepark, Porkuni paemurd ja Nõmme järved.

Võrreldes kohalike elanikega oli Tallinnast tulnud elanike piirkonna loodusobjektide tuntus ühe klassi võrra väiksem.



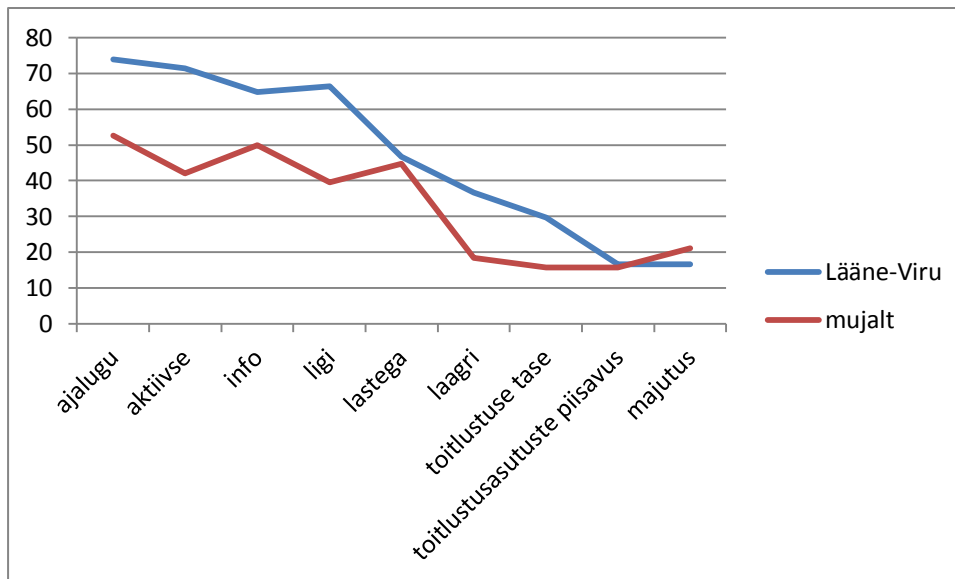
Selle alusel võib väita, et osade kohtade tuntus on parem maakonna inimeste hulgas. Tuntuse vähenemisest võib teha ka järelduse, et oluline on suurendada informatsiooni piirkonnast 100 km kaugusel ehk Tallinnas ja Tartus.

Küsitluses uuriti ka teiste turismiobjektide suhtes.

Uuriti kas vastajate arvates on Pandivere piirkonnas:

- Piisavalt ajaloo ja kultuuriga seotud vaatamisväärsusi
- Aktiivse harrastuse võimalusi
- Info piisavalt kättesaadav
- Ligipääsetavus
- Piisavalt võimalusi lastega puhkamiseks
- Külladaselt laagriplatse
- Toitlustamise hinna ja kvaliteedi suhe on paigas
- Toitlustajaid on piisavalt
- Majutusasutusi on piisavalt.

Alljärgnevalt on esitatud protsent vastanutest, kes on väidetega nõus

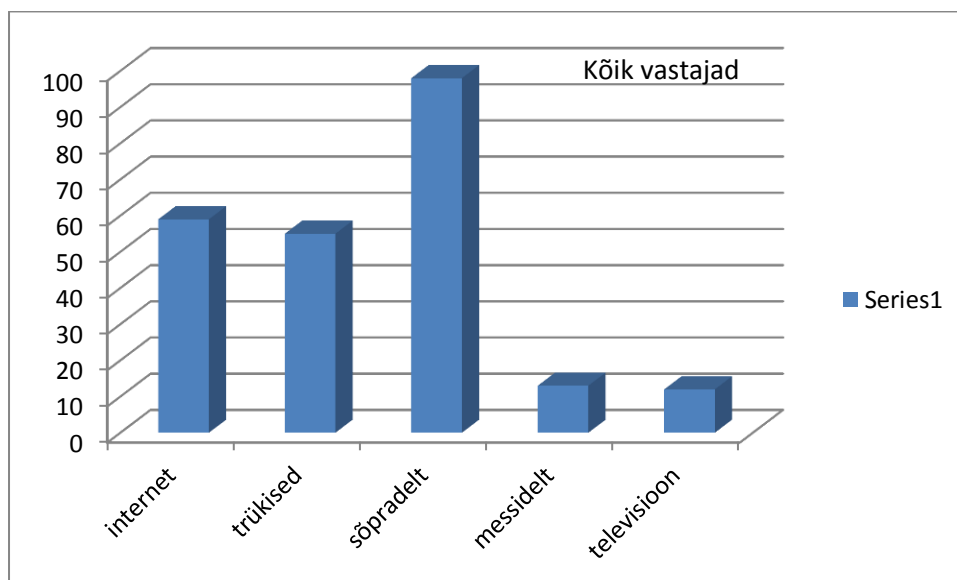


Selle alusel võib väita, et piirkonnas on piisavalt ajaloo ja kultuuriga seotud vaatamisväärsusi, on piisavalt aktiivse liikumise harrastajatele, on rahuldav info kättesaadavus ja objektidele ligipääs.

Samas on ebapiisavalt võimalusi lastega puhkamiseks, laagriplatse.

Toitlustusasutuste tasemega on rahul 20% külastajatest. Sama võrra on neid, kelle arvates on piisavalt toitlustus- ja majutusasutusi.

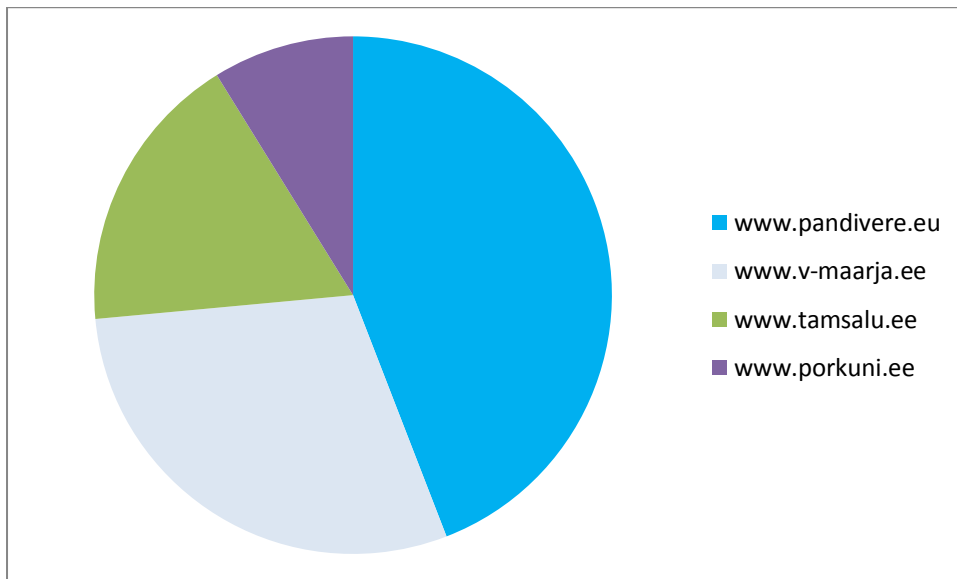
Informatsiooni leitakse alljärgnevalt



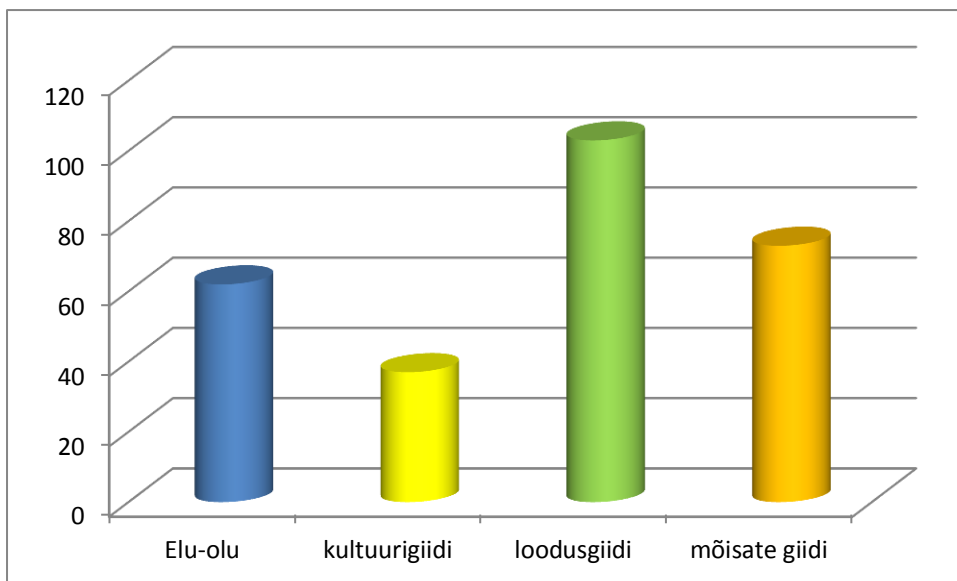
Oluline osa informatsiooni saadakse sõpradelt ja tuttavatelt, teisel kohal on internet ja trükised. Suhteliselt tagasihoidlikult saadakse informatsiooni televisioonist ja messidelt.

Küsitluses paluti märkida ka kodulehe aadress.

Küsitluses toodud kodulehed jagunesid:



Küsitluses uuriti ka milliseid giide vajatakse enam.



Selle alusel võib väita, et väga suur osa vastanutest pidas giidide rolli oluliseks.

Rohkem soovitakse loodusgiidi, mõisate giidi, kuid ka giidi kes tutvustab elu-olu.

Küsitluses esitati ka ettepanekud piirkonna olukorra parandamiseks.